

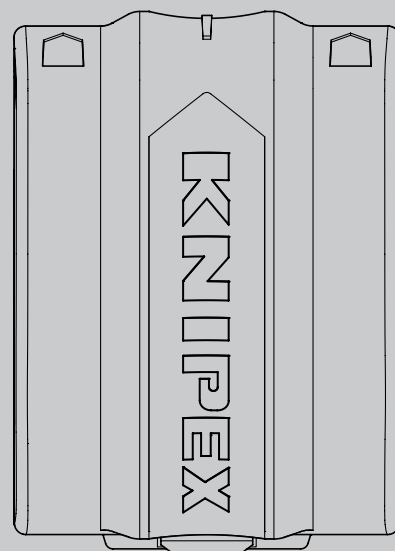
KNIPEX Quality – Made in Germany



Návod k použití

CZ KNIPEX BiX®
Nástroj na řezání plastových trubek

90 22 10 BK



OBSAH

1	Obecné	3
1.1	Poznámky k návodu k použití	3
1.2	Použité symboly	3
1.3	Autorská práva	3
1.4	Záruka a zajištění	4
2	Bezpečnost	4
2.1	Určené použití	4
3	Konstrukce a funkce	5
3.1	Konstrukce	5
3.2	Funkce	5
4	Používání	6
4.1	Změna polohy bloku čepele	6
4.2	Výměna čepele	7
4.3	Řezání plastových trubek	9
4.4	Řezání těsnicích objímek	10
5	Údržba	11
6	Technické údaje	11
6.1	Technické údaje	11
7	Likvidace	11

1 Obecné

1.1 Poznámky k návodu k použití

Tento návod k použití je navržen tak, aby vám umožnil používat nástroj bezpečně a efektivně.

Nástroj lze použít pouze v případě, že je v technicky dokonalém stavu.

V důsledku technického vývoje se ilustrace a popisy obsažené v tomto návodu k použití mohou mírně lišit od skutečně dodaného nástroje.

Nepřebíráme žádnou odpovědnost za škody způsobené nedodržením tohoto návodu k použití.

1.2 Použité symboly

Všechny bezpečnostní pokyny v tomto návodu k použití jsou označeny odpovídajícími symboly. Signální slova na začátku každého bezpečnostního pokynu vyjadřují míru nebezpečnosti.



Nebezpečí!

Zdroj rizika 1. úrovně

Tato kombinace symbolu a signálního slova označuje bezprostředně nebezpečnou situaci, která bude mít za následek smrt nebo vážné zranění, pokud se jí nevyhnete.



Upozornění!

Zdroj rizika 2. úrovně

Tato kombinace symbolu a signálního slova označuje potenciál něnebezpečnou situaci, která může mít za následek smrt nebo vážné zranění, pokud se jí nevyhnete.



Varování!

Zdroj rizika 3. úrovně

Tato kombinace symbolu a signálního slova znamená důležité informace, které pomohou zabránit poškození majetku nebo životního prostředí.

1.3 Autorská práva

Tento návod k použití a veškerá dokumentace dodaná s tímto nástrojem jsou chráněny autorským právem a zůstávají majetkem společnosti KNIPEX.

Přetištění tohoto návodu, případně jeho části, je povoleno pouze s písemným souhlasem společnosti C. Gustav Putsch KG.

1.4 Záruka a zajištění

Výrobce poskytuje zákonnou záruku v souladu s aktuálními prodejními a dodacími podmínkami. Nejsou poskytovány žádné další záruky ani zajištění. V rámci záruční doby se záruka vztahuje na opravu všech vad, které lze vysledovat zpět k vadám materiálu nebo výrobním chybám.

Opořebením dílů je ze záruky vyloučeno.

Oprava nebo výměna nástroje nevede k prodloužení záruční doby. Nástroje se opravují nebo vyměňují pouze za díly „jako nové“, jejichž funkce odpovídá funkci starých dílů. Všechny vadné a následně vyměněné díly jsou majetkem výrobce.

Nároky na záruku zaniknou zejména v následujících případech:

- Poškození je způsobeno nesprávným používáním, použitím pro jiné účely, než které jsou určeny výrobcem, nebo nedostatečnou údržbou.
- Opravy nebo přestavby jsou prováděny neoprávněnými osobami.
- Není použito originální příslušenství nebo náhradní díly od společnosti KNIPEX.
- Vadné součásti nejsou okamžitě opraveny tak, aby se minimalizoval rozsah poškození a aby nebyla narušena bezpečnost nástroje (povinná oprava).

Ve zbývajících částech se odkazuje na předpisy o odpovědnosti a záruce platné pro aktuální prodejní a dodací podmínky.

2 Bezpečnost

2.1 Určené použití

Nástroj je určen pro následující použití:

- Řezání plastových trubek průměru 20–50 mm (síla stěny až 2,4 mm): řezaný kus musí mít délku alespoň 25 mm
- Řezání těsnicí objímky (síla stěny až 3,4 mm)

Jakékoli použití nad rámec určeného účelu nebo jakékoli neoprávněné úpravy se považuje za nevhodné. Za škody způsobené nesprávným používáním odpovídá obsluha.

Určené použití zahrnuje také dodržování tohoto návodu k použití. Je nutno jej celý přečíst před použitím.



Upozornění!

Nebezpečně ostré břity!

Manipulace s ostrými břity je nebezpečná. Z tohoto důvodu při práci dbejte, abyste s nástroji zacházeli opatrně.



Upozornění!

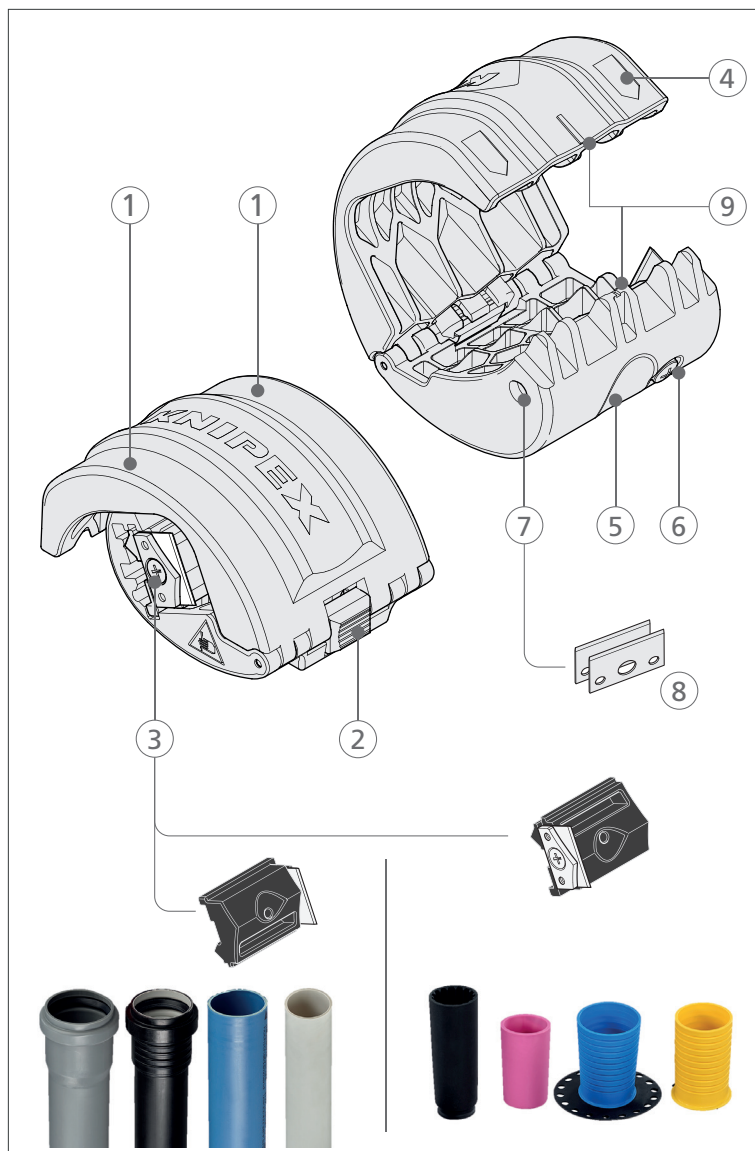
Nebezpečí úrazu ostrou čepelí!

Nářadí vždy přemístujte v zajištěném stavu.

Čepel musí být při přemístování uprostřed nástroje.

3 Konstrukce a funkce

3.1 Konstrukce



Prvky náradí KNIPEX BiX®

- 1 Drážky pro prsty
- 2 Záchytka mechanismu otevírání
- 3 Blok čepele
- 4 Šípky vyznačující směr otáčení
- 5 Prohlubeň pro palec
- 6 Upevňovací šroub pro zajištění bloku čepele
- 7 Otvor pro vysouvání náhradních čepelí
- 8 Náhradní čepele
- 9 Značení linie řezu

3.2 Funkce

Nástrojem KNIPEX BiX® je možné řezat plastové trubky (vysokotlaké potrubí, trubky HT, protihlukově izolované potrubí, chráničky pro elektroinstalace) i těsnící objímky (např. USH, Tece, Haas).

4 Používání

Pro každý ze dvou způsobů použití má nástroj speciální polohu bloku čepele.

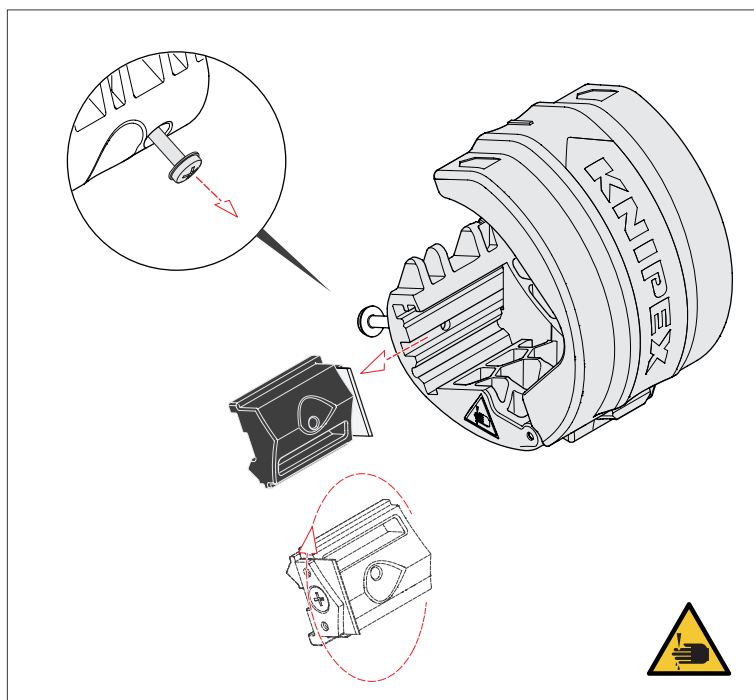
- Řezání plastových trubek: čepel musí být uprostřed nástroje
- Řezání těsnicích objímk: čepel musí být vně nástroje

4.1 Změna polohy bloku čepele

» Chcete-li upevnit blok čepele u zavřeného nástroje, povolte šroub.

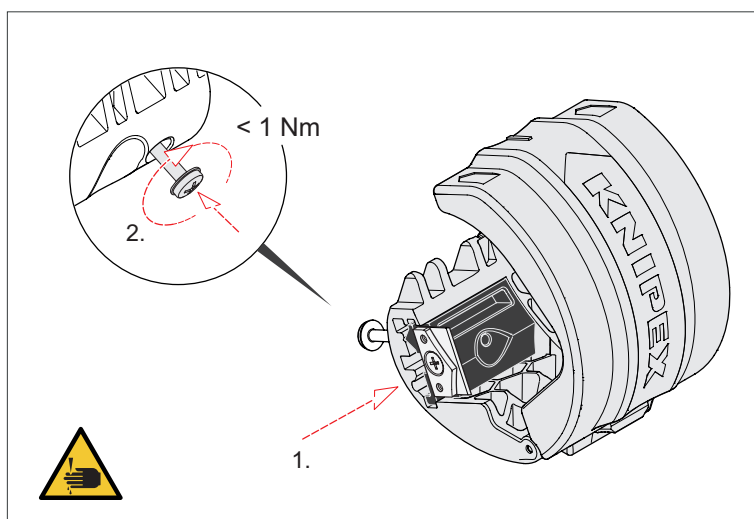
Poznámka: záchytný šroub nesmíte vyšroubovat příliš.

» Zatáhnutím za záchytku otevřete nástroj a vyjměte blok čepele.



Vyjměte blok čepele z vodítka

» Zatlačte blok čepele do vodítka do požadované polohy a utáhněte šroub momentem nejvýše 1 Nm.

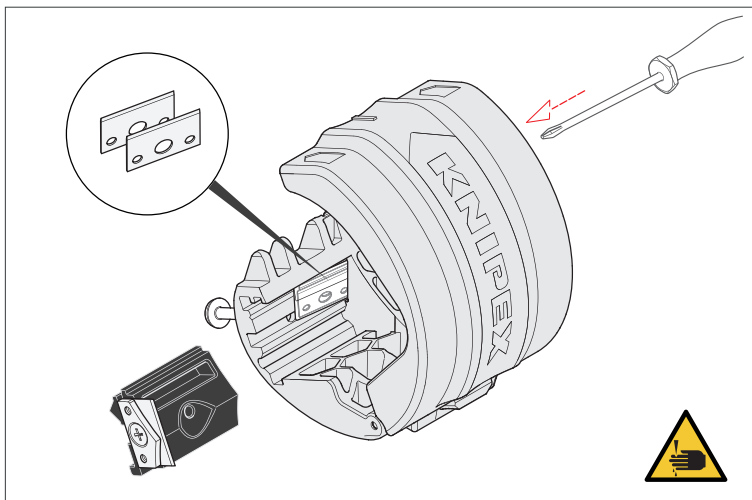


Vložte blok čepele do vodítka

4.2 Výměna čepele

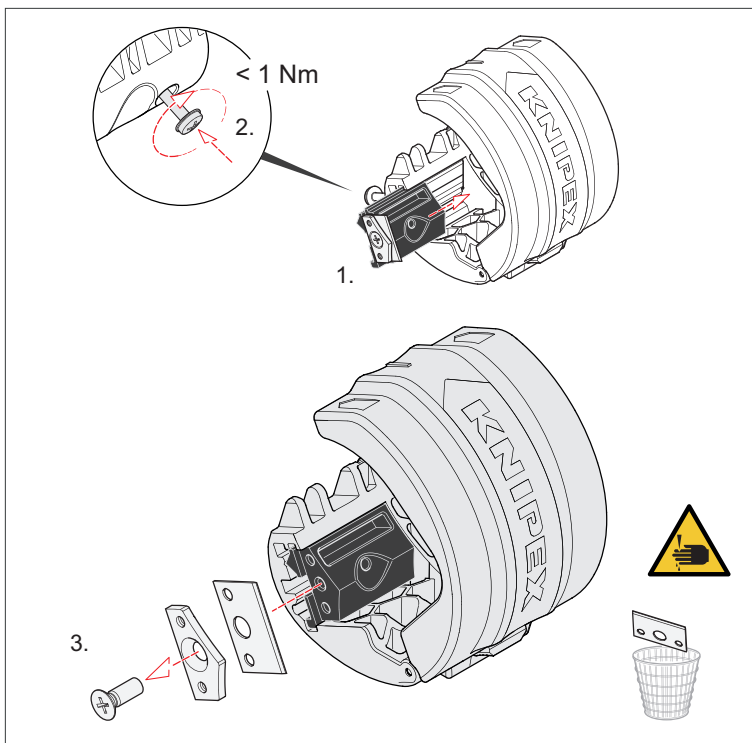
4.2.1 Výměna opotřebené čepele

- » Výše popsaným postupem vyjměte blok čepele.
- » Šroubovákem vysuňte z nářadí náhradní čepel.
- » Vyjměte náhradní čepel. Druhou čepel zasuňte zpět do nářadí.
- » Namontujte blok čepele. Čepel musí směřovat ven.
- » Zavřete nástroj a přišroubujte blok čepele.



Výměna čepele

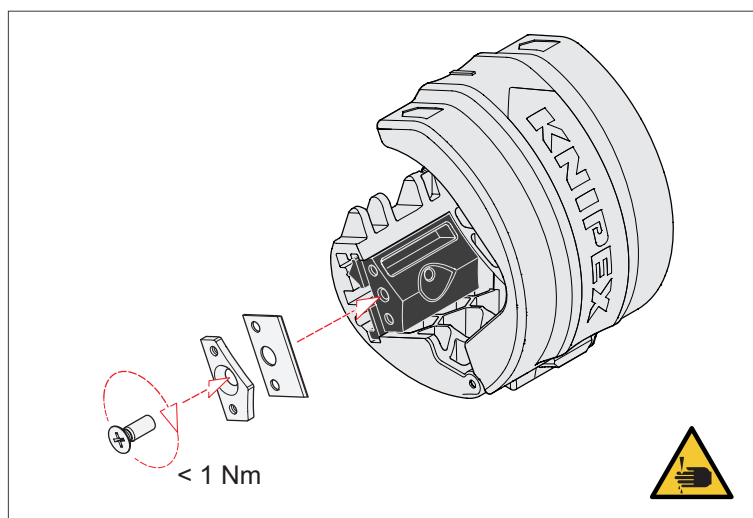
- » Povolte šroub zajišťovací destičky a zajišťovací destičku vyjměte. Pak vyjměte i starou čepel.
- Pozor: čepel je ostrá!**



Výměna čepele

- » Opotřebenou čepel řádně zlikvidujte.

4.2.2 Montáž nové čepel

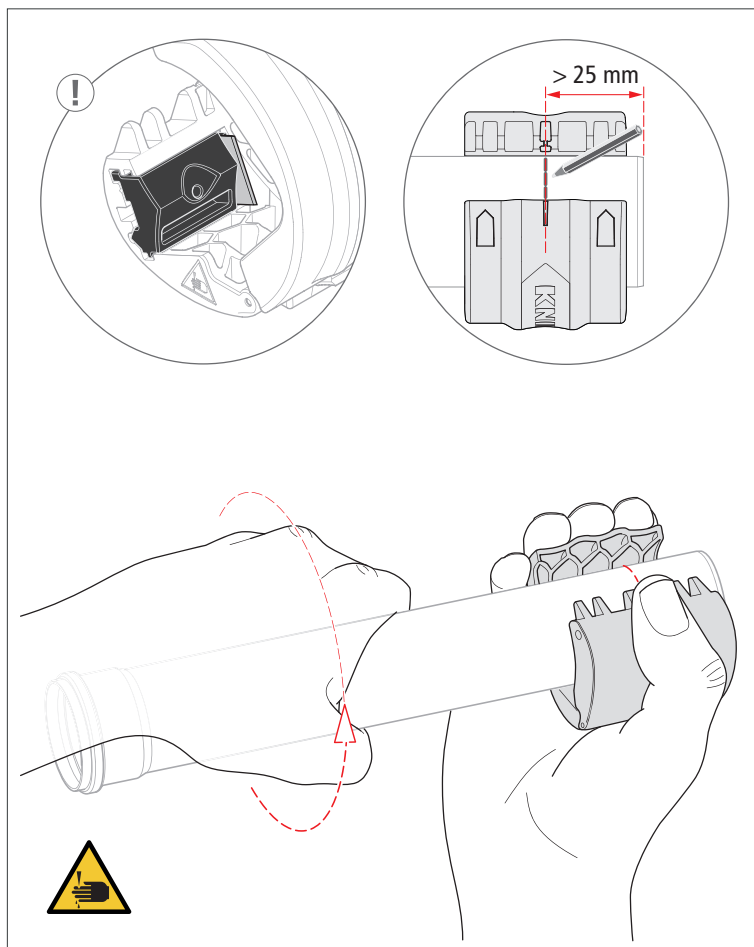


Vložení čepel

- » Do bloku čepel nasadte novou čepel.
- » Umístěte zajišťovací destičku před čepel. Pomocí středících prvků opravte její polohu.
- » Šroubem zajistěte oba díly.
- » Chcete-li pak nástroj použít k řezání plastových trubek, upravte polohu bloku čepel podle dříve popsaného postupu.

4.3 Řezání plastových trubek

Při řezání plastových trubek musí být čepel ve středu nástroje.



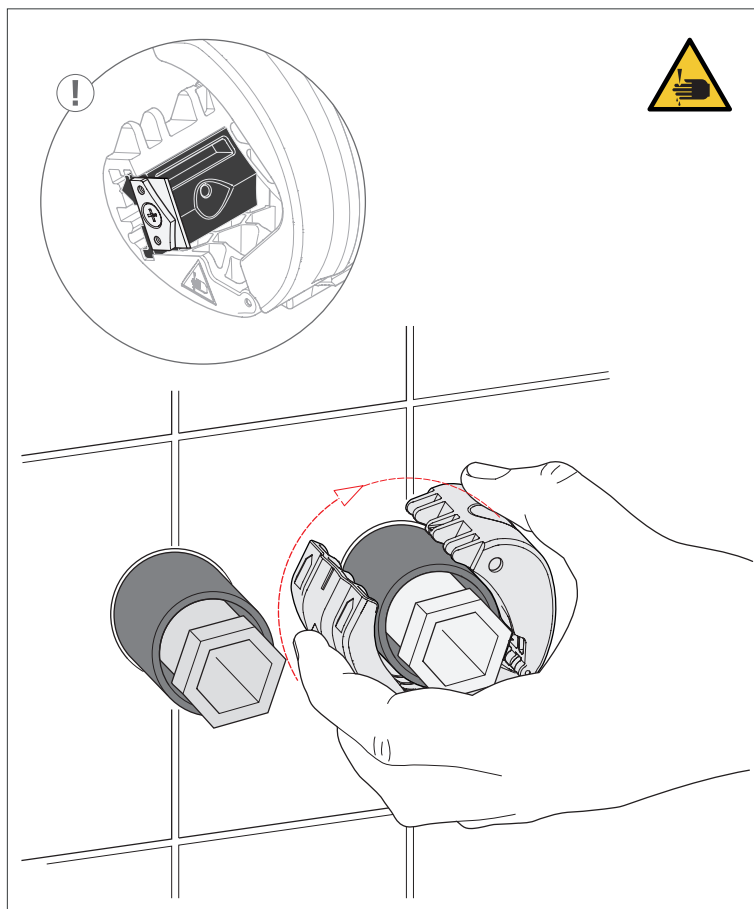
Řezání plastových trubek

- » Zatáhnutím za záchytku otevřete nástroj.
- » Umístěte nářadí na trubku.
- » Značením na nástroji určete linii řezu. Řezaný kus musí mít délku **alespoň 25 mm**.
- » Držte nástroj bezpečně, s prsty v patřičných prohlubních.
- » Otočte trubkou alespoň dvakrát ve směru pohybu (vyznačeno šipkou).
- » **Poznámka:** Při první otáčce se provede předběžný řez (na nářadí tlačte jen jemně). Každá další otočka už je k proříznutí trubky.

Uříznutý kus nespadne na zem – zůstane v nástroji.

4.4 Řezání těsnicích objímek

Při řezání těsnicích objímek musí být čepel vně náradí.



Řezání těsnicích objímek

- » Zatáhnutím za záchytku otevřete náradí.
- » Umístěte náradí kolem objímky a jemně zatlačte směrem ke stěně (k dlaždici).
- » Otočte náradím kolem objímky alespoň dvakrát ve směru pohybu (vyznačeno šipkou).

5 Údržba

Před každým použitím tkaninou vyčistěte vodící plochy nářadí a kontaktní plochy čepele.

6 Technické údaje

6.1 Technické údaje

Technické údaje	Jednotka	
Produktové číslo řezačky trubek	–	90 22 10 BK
Produktové číslo náhradních čepelí	–	90 22 10 E01
Délka	mm	70
Šířka	mm	40
Výška	mm	50
Hmotnost	g	68
Vlastnosti	–	se západkou

7 Likvidace

Demontované části nářadí je nutné řádným způsobem recyklovat.



KNIPEX-Werk
C. Gustav Putsch KG

42337 Wuppertal

Tel.: +49 202 – 47 94-0
Fax: +49 202 – 47 74 94

info@knipex.com
www.knipex.com